

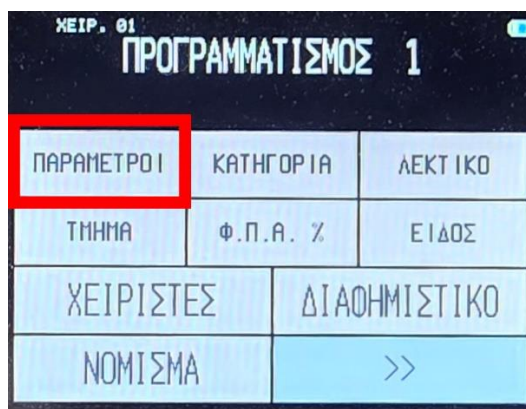
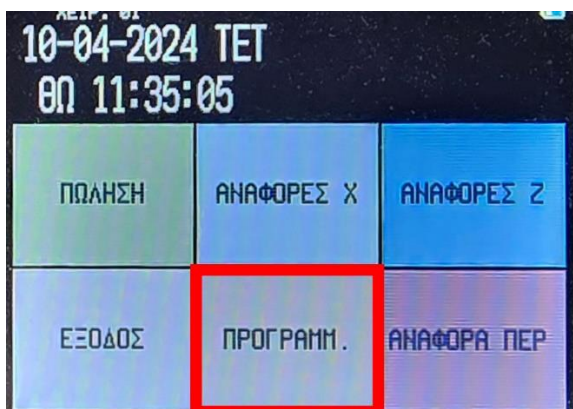
Οδηγίες διασύνδεσης ταμειακής μηχανής Norma itouch με τερματικό POS.

Αφού έχουν ολοκληρωθεί οι διαδικασίες στο τερματικό POS σύμφωνα με τις οδηγίες όπως έχουν αναρτηθεί στην σελίδα της ΑΕΔΕ προχωράμε ως εξής:

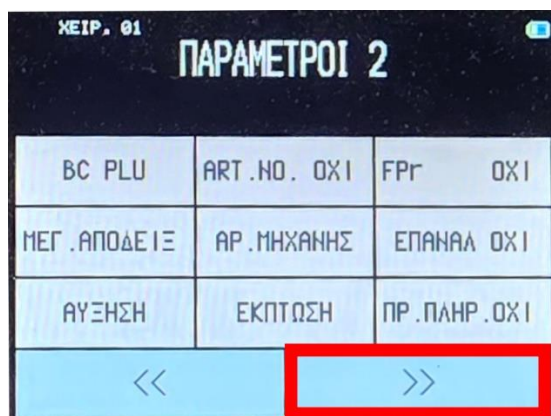
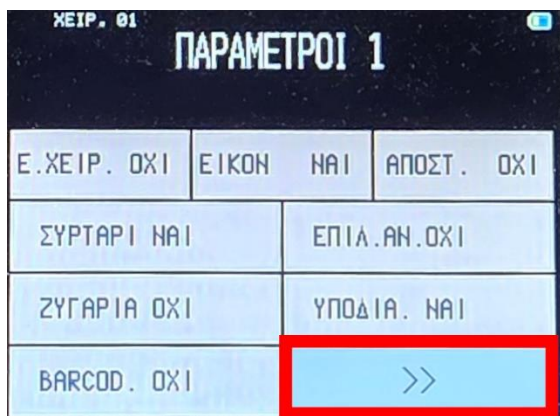
Υπάρχουν 2 τρόποι διασύνδεσης ταμειακής μηχανής με τερματικό pos.

1^{ος} τρόπος διασύνδεσης είναι χειροκίνητα από το μενού της ταμειακής.

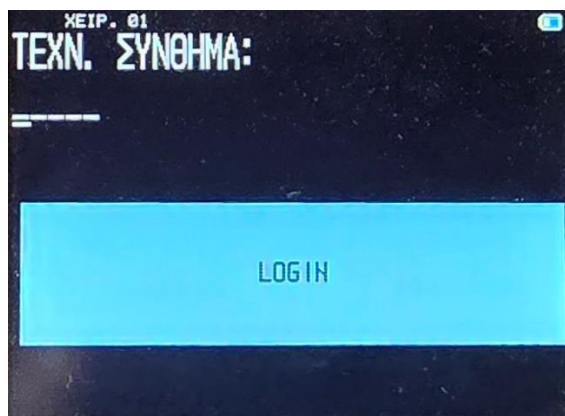
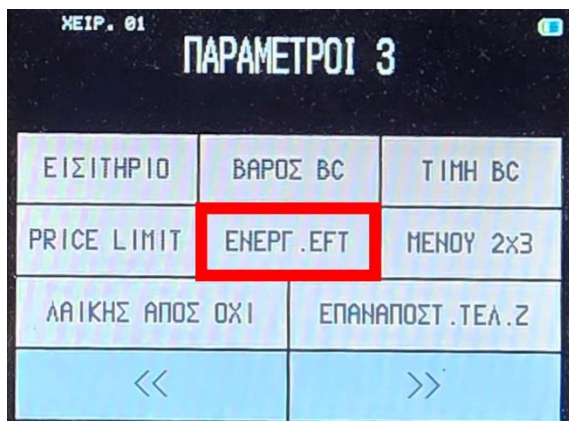
1. Εκδίδουμε αναφορά Z στην ταμειακή μηχανή.
2. Πατάμε το πλήκτρο «ΚΛΕΙΔΙ»
3. Μας εμφανίζει η ταμειακή μηχανή το μενού, επιλέγουμε το κουτάκι **ΠΡΟΓΡΑΜΜ.** Και στην συνέχεια την επιλογή **ΠΑΡΑΜΕΤΡΟΙ**.



4. Στην συνέχεια μας εμφανίζεται η παρακάτω εικόνα και πατάμε 2 φορές το αριστερό βελάκι.



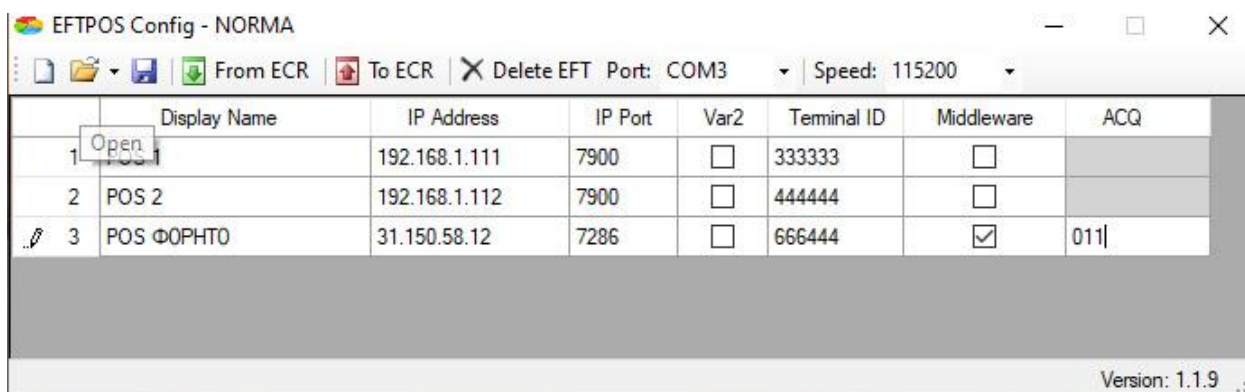
5. Θα εμφανίσει την παρακάτω εικόνα όπου επιλέγουμε **EFT POS** και στην συνέχεια **ΜΕΤΡΗΤΑ**



6. Εισάγουμε τον **50723** και στην συνέχεια **ΜΕΤΡΗΤΑ**. Πατήστε το πλήκτρο **ΚΛΕΔΙ** ώσπου να εμφανιστεί το αρχικό μενού. Πατήστε την επιλογή ΠΩΛΗΣΗ και είστε έτοιμοι. **Σε περίπτωση που κάνετε λάθος και πατήσετε παραπάνω φορές το κλειδί και εμφανίσει στην οθόνη ΚΩΔΙΚΟ: και _ _ _ _ _ πατήστε τον αριθμός «1» και ΜΕΤΡΗΤΑ**

2^ο τρόπος διασύνδεσης είναι με χρήση ηλεκτρονικού υπολογιστή.

1. Εκδίδουμε αναφορά Z στην ταμειακή μηχανή.
2. Κατεβάζετε την εφαρμογή από την ιστοσελίδα μας [New_EFTconfig_1.1.9](https://texnognosia.gr/support), <https://texnognosia.gr/support>
Υπάρχει διαθέσιμο σε όλα τα μοντέλα των ταμειακών και η χρήση του είναι για όλα τα μοντέλα μας. Επιλέγετε **Υλικό** και το κατεβάζετε.
3. Πριν την εκτέλεσή του θα πρέπει να κατεβάσετε Usb drivers και να τους εκτελέσετε στον υπολογιστή σας για να αποκτήσετε επικοινωνία με την ταμειακή μηχανή. Μπορείτε να τους κατεβάσετε από όλα τα μοντέλα στο <https://texnognosia.gr/support> στην επιλογή **DRIVERS // USB DRIVERS**.
Στις ιδιότητες του της COM όπου λέει ρυθμίσεις θα πρέπει να αλλάξετε την ταχύτητα από 9600 σε 115200.
4. Εκτελέστε το [New_EFTconfig_1.1.9](https://texnognosia.gr/support)



(οι περιγραφές και IP όπως και τα υπόλοιπα πεδία είναι τυχαία)

5. Στην στήλη όπου αναφέρουμε DISPLAY μπορείτε να βάλετε όποια περιγραφή επιθυμείτε, αυτή θα εμφανίζεται κατά την επιλογή POS στις συναλλαγές. Στο παραπάνω παράδειγμα έχουμε προγραμματίσει 3 τερματικά POS (μέχρι τόσα δέχεται η κάθε ταμειακή). Τα 2 πρώτα είναι απλά συμβατά POS είτε με καλώδιο(Lan) είτε με wifi. Η τρίτη στήλη αφορά προγραμματισμό POS με χρήση MIDDLEWARE, δηλαδή POS με κάρτα SIM.
6. Αφού τα έχετε προγραμματίσει πατάμε την επιλογή TO ECR. Στην συνέχεια θα πρέπει να ακολουθήσετε την διαδικασία του βήματος **6.ΕΝΕΡΓΟΠΟΙΗΣΗ.**

ΟΔΗΓΙΕΣ ΠΡΟΕΙΣΠΡΑΞΗ - TAX FREE - ΤΙΜΟΛΟΓΙΟΥ

Norma Plus:

Η ΦΗΜ είναι στην θέση 0.00 (πωλήσεις) εισάγετε ποσό , πατάμε το πλήκτρο " +% " και μας εμφανίζει:

1. ΠΡΟΕΙΣΠΡΑΞΗ // 2. ΕΙΣΠΡΑΞΗ ENANTI,

πατάμε το **1** και στη συνέχεια το ποσό εμφανίζεται στο pos, περνάμε την κάρτα.

Ολοκληρώνεται η διαδικασία και την εκτύπωση την επισυνάπτετε με το τιμολόγιο.

Norma Ej Net II:

Η ΦΗΜ είναι στην θέση 0.00 (πωλήσεις) εισάγετε ποσό , πατάμε το πλήκτρο **ΕΠΙΠΕΔΟ ΛΕΙΤΟΥΡΓΙΑΣ ΚΑΙ " +% "** και μας εμφανίζει:

1. ΠΡΟΕΙΣΠΡΑΞΗ // 2. ΕΙΣΠΡΑΞΗ ENANTI, πατάμε το **1** και στη συνέχεια το ποσό εμφανίζεται στο pos, περνάμε την κάρτα. Ολοκληρώνεται η διαδικασία και την εκτύπωση την επισυνάπτετε με το τιμολόγιο.

Norma Ej Net :

Η ΦΗΜ είναι στην θέση 0.00 (πωλήσεις) εισάγετε ποσό , πατάμε το πλήκτρο " +% " και μας εμφανίζει:

1. ΠΡΟΕΙΣΠΡΑΞΗ // 2. ΕΙΣΠΡΑΞΗ ENANTI, πατάμε το **1** και στη συνέχεια το ποσό εμφανίζεται στο pos, περνάμε την κάρτα. Ολοκληρώνεται η διαδικασία και την εκτύπωση την επισυνάπτετε με το τιμολόγιο.

Norma Eco:

Η ΦΗΜ είναι στην θέση 0.00 (πωλήσεις) εισάγετε το ποσό, πατάμε το πλήκτρο **ΕΠ.ΛΕΙΤ. και το πλήκτρο ΛΕΙΤΟΥΡΓΙΑ,**

με το πλήκτρο ΤΜ3(αριστερό βελάκι) πηγαίνουμε στην επιλογή ΠΡΟΕΙΣΠΡΑΞΗ και πατάμε

ΜΕΤΡΗΤΑ(για αποδοχή) και στη συνέχεια το ποσό εμφανίζεται στο pos, περνάμε την κάρτα. Ολοκληρώνεται η διαδικασία και την εκτύπωση την επισυνάπτετε με το τιμολόγιο.

Norma iTouch

Η ΦΗΜ είναι στην θέση 0.00 (πωλήσεις) εισάγετε το ποσό, πατάμε το πλήκτρο ΛΕΙΤΟΥΡΓΙΑ, στην οθόνη αφήνουμε επιλέγουμε ΠΡΟΕΙΣΠΡΑΞΗ, και στη συνέχεια το ποσό εμφανίζεται στο pos, περνάμε την κάρτα.

Ολοκληρώνεται η διαδικασία και την εκτύπωση την επισυνάπτεται με το τιμολόγιο.

ΠΙΣΤΩΤΙΚΟ – ΑΚΥΡΩΤΙΚΟ

Το ΑΚΥΡΩΤΙΚΟ το κόβουμε όταν έχουμε κάνει λάθος σε μία απόδειξη **ΠΡΙΝ κοπεί Ζ** το **ΠΙΣΤΩΤΙΚΟ** **το κόβουμε αν η απόδειξη που θέλουμε να ακυρώσουμε είναι προηγούμενων Ζ**

EJ NET II – PLUS

Πατάμε το **πλήκτρο (%-+)** (η οθόνη εμφανίζει **1.ΑΚΥΡΩΤΙΚΟ 2. ΠΙΣΤΩΤΙΚΟ** πατάμε όποιο από τα δύο θέλουμε **πχ. 1 ΑΚΥΡΩΤΙΚΟ** Η οθόνη εμφανίζει ΑΠΟ ΑΡΙΘΜΟ ΑΠΟΔ. 0000000 το νούμερο της τελευταίας απόδειξης (αν είναι αυτή συνεχίζουμε αν όχι πληκτρολογούμε το **προοδευτικό** αύξων αριθμό της απόδειξης που θέλουμε)

Πατάμε ΜΕΤΡΗΤΑ και τυπώνεται η ΑΚΥΡΩΤΙΚΗ ΑΠΟΔΕΙΞΗ.

Αν πατήσουμε **2 . ΠΙΣΤΩΤΙΚΟ** η οθόνη εμφανίζει ΑΠΟ ΑΡΙΘΜΟ ΑΠΟΔ 0000000 Πληκτρολογούμε τον προοδευτικό αύξων αριθμό της απόδειξης που θέλουμε (προσοχή προηγούμενων Ζ - **ΠΡΟΣΟΧΗ ΠΡΕΠΕΙ να πληκτρολογήσουμε το σωστό ποσόν και το τμήμα που είχε κοπεί η αρχική απόδειξη**) και πατάμε **ΜΕΤΡΗΤΑ ή ΚΑΡΤΑ με την προϋπόθεση ότι ο πελάτης είναι παρών γιατί θα πρέπει να περάσει την κάρτα για να πιστωθεί τα χρήματα.**

NORMA ECO

Πατάμε το πλήκτρο ΕΠΙΠΕΔΟ ΛΕΙΤΟΥΡΓΙΑΣ (**ΕΠ.ΛΕΙΤ**) και το Πλήκτρο **ΑΚΥΡΩΣΗ** η οθόνη εμφανίζει **1.ΑΚΥΡΩΤΙΚΟ 2. ΠΙΣΤΩΤΙΚΟ** πατάμε όποιο απο τα δύο θέλουμε **πχ. 1 ΑΚΥΡΩΤΙΚΟ** Η οθόνη εμφανίζει ΑΠΟ ΑΡΙΘΜΟ ΑΠΟΔ 0000000 το νούμερο της τελευταίας απόδειξης (αν είναι αυτή συνεχίζουμε αν όχι πληκτρολογούμε το **προοδευτικό αύξων** αριθμό της απόδειξης που θέλουμε)

Πατάμε ΜΕΤΡΗΤΑ και τυπώνεται η ΑΚΥΡΩΤΙΚΗ ΑΠΟΔΕΙΞΗ.

Αν πατήσουμε **2 . ΠΙΣΤΩΤΙΚΟ** η οθόνη εμφανίζει ΑΠΟ ΑΡΙΘΜΟ ΑΠΟΔ 0000000 Πληκτρολογούμε τον προοδευτικό αύξων αριθμό της απόδειξης που θέλουμε (προσοχή προηγούμενων Ζ - **ΠΡΟΣΟΧΗ ΠΡΕΠΕΙ να πληκτρολογήσουμε το σωστό ποσόν και το τμήμα που είχε κοπεί η αρχική απόδειξη** και πατάμε **ΜΕΤΡΗΤΑ ή ΚΑΡΤΑ με την προϋπόθεση ότι ο πελάτης είναι παρών γιατί θα πρέπει να περάσει την κάρτα για να πιστωθεί τα χρήματα.**

ΠΛΗΡΩΜΗ ΜΕ ΚΑΡΤΑ

Επιλέγουμε το ποσόν που θέλουμε πατάμε το τμήμα (φπα) και πατάμε το πλήκτρο ΚΑΡΤΑ, μας εμφανίζει στην οθόνη 1. ΚΑΡΤΑ // 2. ΔΟΣΕΙΣ.

Εάν επιθυμείτε απλή συναλλαγή πατήστε το 1 στο αριθμητικό πληκτρολόγιο της ταμειακής και η συναλλαγή θα ολοκληρωθεί. Εάν επιθυμείτε ΔΟΣΕΙΣ, επιλέξτε τον αριθμό 2 από το αριθμητικό πληκτρολόγιο της ταμειακής, και στη συνέχεια θα σας ζητηθεί να ορίσετε τον αριθμό των δόσεων. Τον εισάγεται και ολοκληρώνετε πατώντας ΜΕΤΡΗΤΑ και ολοκληρώνετε η συναλλαγή.

ΠΡΟΦΟΡΤΩΜΕΝΗ ΠΛΗΡΩΜΗ

Για να ενεργοποιήσουμε την προ φορτωμένη πληρωμή με το κλειδί πάμε **ΠΡΟΓΡΑΜΜΑΤΙΣΜΟ** πατάμε **ΜΕΤΡΗΤΑ** πάμε **ΠΑΡΑΜΕΤΡΟΙ** πατάμε **ΜΕΤΡΗΤΑ** με το βελάκι πηγαίνουμε στην **ΠΡΟΦΟΡΤ. ΠΛΗΡΩΜΗ** πατάμε **ΜΕΤΡΗΤΑ** είναι ΟΧΙ με το ΜΕΤΡΗΤΑ το κάνουμε ΝΑΙ και βγαίνουμε με το ΚΛΕΙΔΙ έως να μας εμφανίσει η ταμειακή στην οθόνη ΠΩΛΗΣΗ, και πατάμε ΜΕΤΡΗΤΑ.

Λειτουργεί ως ακολούθως : πατάμε το **ΠΟΣΟΝ** μετά το **ΤΜΗΜΑ** και πάμε το **πλήκτρο ΚΑΡΤΑ** μας βγάζει 2 επιλογές το **1.ΚΑΡΤΑ** και **2. ΔΟΣΕΙΣ** **3. ΠΡΟΦΟΡΤ. ΠΛΗΡΩΜΗ** επιλέγουμε το **3** για προ φορτωμένη πληρωμή.

Κόβουμε τις προ φορτωμένες αποδείξεις που θέλουμε . Όταν παραδίδουμε το εμπόρευμα πάμε στο pos και βρίσκουμε την προ φορτωμένη απόδειξη και την κάνουμε πώληση το POS ζητάει να περάσουμε την κάρτα.

Όταν εκδίδουμε το Z από την μηχανή οι συναλλαγές του POS και της μηχανής θα συγχρονιστούν.